

# Montageanleitung

**Elektorollo ER 1/20 mit Standardführungsschienen**



**Folgen Sie bitte unbedingt diesen Anweisungen!**

## Zu Ihrer Sicherheit



- Die Montage und elektrische Installation darf ausschließlich vom Fachpersonal durchgeführt werden.
- Im Inneren des Rollokastens befinden sich spannungsführende Teile. Stellen Sie unbedingt sicher, dass vor dem Öffnen des Rollokastens die Stromversorgung unterbrochen wurde (Ausschalten der entsprechenden Sicherung usw.)
- Der Anschluss des Motors darf nur in spannungsfreiem Zustand durchgeführt werden.
- Stellen Sie sicher, dass der Bereich unterhalb des Fensters/der Türe während der Montage nicht betreten werden kann (ggf. absperren).
- Bei Arbeiten unter angehobenen Teilen oder Arbeitseinrichtungen müssen diese mit geeigneten Einrichtungen gegen Herabfallen gesichert werden.
- Das Insektenschutzgitter ist nicht als Absturzsicherung geeignet.



## Allgemeine Hinweise



- Das Rollo darf mit funkgesteuerten Motoren nicht in Bereichen mit erhöhtem Störungsrisiko betrieben werden (Krankenhäuser, Flughäfen).
- Am Produkt dürfen keine Änderungen, An- oder Umbauten vorgenommen werden.
- Prüfen Sie die Teile vor der Montage auf ordnungsgemäßen Zustand und Richtigkeit der Lieferung. Es dürfen keine beschädigten, unvollständigen oder offensichtlich mangelhaften Teile montiert werden.
- Der Tastenschalter bzw. der Funkhandsender darf maximal in einer Höhe von 1,3 m angebracht werden.



**Bitte lesen Sie sich diese Montageanleitung aufmerksam durch. Für Fehler, die durch falsche Montage entstehen, übernehmen wir keine Haftung! Zur Montage ausschließlich Edelstahlschrauben verwenden.**

## Zubehör

**Werden nur bei Bestellung mit Montagebohrungen mitgeliefert !**



SK 3,9 x 38  
15 04 39.38.TX



Universalfunktions-  
dübel  
15 50 06.35

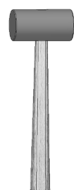
## Empfohlene Werkzeuge



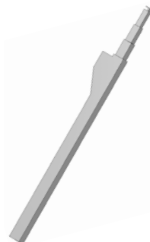
Tiefenloch-  
markierer  
17 03 60



TX15  
TX20  
Schrauben-  
dreher



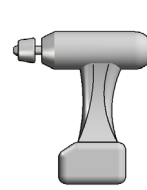
Gummi-  
hammer



Messfix



Rollmeter  
17 03 40  
PE-Dich-  
tungsband  
12 25 08.02



Akku-  
Bohrschrauber

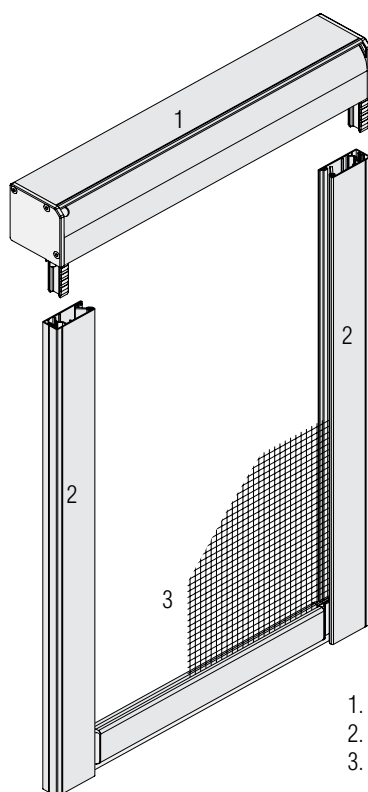


HSS Alu-  
bohrer ø 4,5 mm  
Steinbohrer  
ø 6 mm



Wasserwaage

## Gesamtansicht



außen



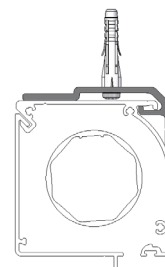
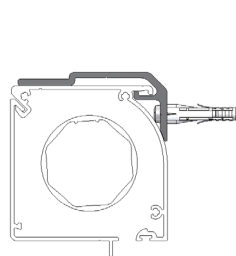
innen

1. Rollokasten
2. Seitliche Führungsschienen
3. Behang mit Gewebeschiene

## Mögliche Montagearten

### Befestigung mit Montageplatten

Für Montage auf unebenem Untergrund geeignet. Die Montageplatten können entweder an der Wand oder an der Decke befestigt werden.



### Selbsttragende Montage

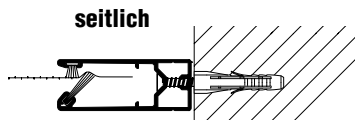
Bis zu einer Breite von 1500 mm ist der Rollokasten über die Führungsschienen selbsttragend und muss nicht extra verschraubt werden.

# Montageanleitung

Elektorollo ER 1/20 mit Standardführungsschienen

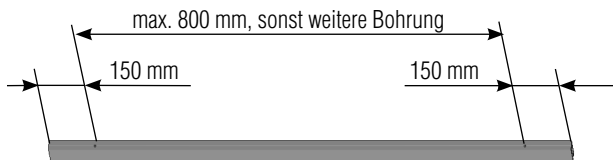


## 1 Führungsschienen Montagebohrungen (falls mitbestellt, weiter mit Schritt 2)



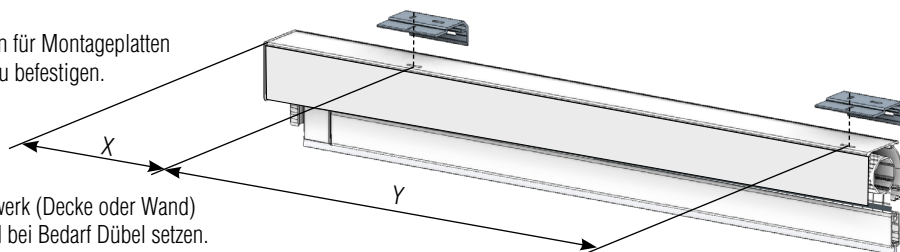
### Beispiel Montagebohrungen seitlich.

- ❶ Verpackungsmaterial entfernen.
- ❷ Mit Bohrer  $\varnothing 4,5$  mm die seitlichen Führungsschienen nach den angegebenen Maßen von hinten an der Bohrrille durchbohren.



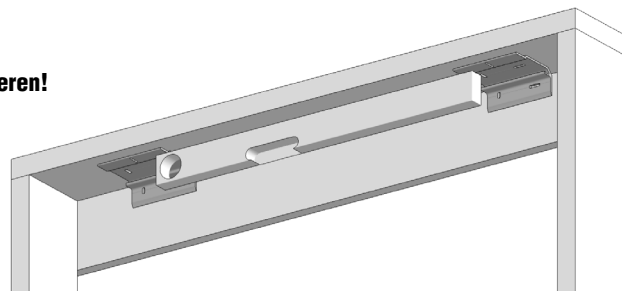
## 2.1 Befestigung mit Montageplatte

- ❶ Maße X und Y von Schraubfräsungen am Rollokasten für Montageplatten entnehmen, um die Montageplatten am Mauerwerk zu befestigen.
- ❷ Die in Punkt ❶ entnommenen Maße an das Mauerwerk (Decke oder Wand) übertragen, Untergrund entsprechend vorbohren und bei Bedarf Dübel setzen.



### ❗ Montageplatten präzise fluchtend und waagrecht zueinander montieren!

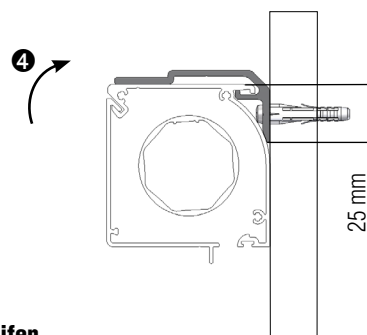
- ❸ Montageplatten anschrauben. Mit Hilfe der Langlöcher bei Bedarf nachjustieren.



### ❗ Für Befestigung der Montageplatten (Decke oder Wand), immer zwei Schrauben pro Montageplatte benutzen!

Auf Schraubenkopf-Höhe achten: max 3mm!

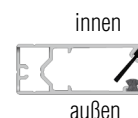
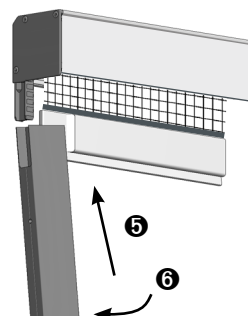
- Bei Wandmontage, Abstand von Oberkante Bestellmaß Höhe bis Unterkante Montageplatte = 25 mm.



- ❹ Rollokasten vorsichtig auf die Montageplatten einhängen, dabei nicht in das Gewebe fassen.

- Um Vibrationsgeräusche zu minimieren, auf der Rückseite des Kastenprofils einen Streifen PE-Dichtungsband aufkleben.

- ❺ Seitliche Führungsschienen in den Zapfen der Seitenkappen des Kastenprofils einfahren und anschließend zur Wand hin aufrichten ❻.



- ❗ Gewebe darf beim Einfahren, nicht an der Führungsschiene hängen bleiben!

Weiter mit Punkt 3

# Montageanleitung

Elektrollo ER 1/20 **mit Standardführungsschienen**



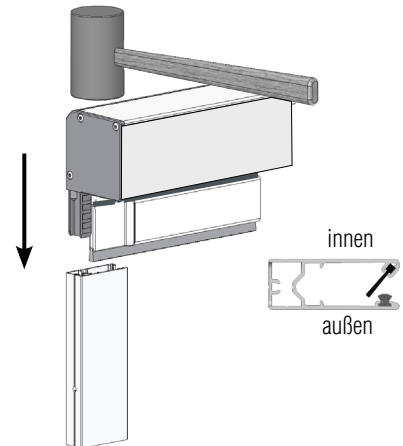
## 2.2 Selbsttragende Montage (Bestellmaß Breite < 1500 mm)

### ! Gewebe nicht an der Schweißnaht knicken!

Gewebeschiene mit Gewebe in die seitlichen Führungsschienen einführen. Rollokasten mit den Kastenklappenzapfen bis zum Anschlag in die seitlichen Führungsschienen vorsichtig mit Gummihammer einschlagen.

### ! Gewebe darf beim Einführen, nicht an der Führungsschiene hängen bleiben!

Weiter mit Punkt **3**



## 3 Seitliche Führungsschienen anschrauben

### 👍 Voraussetzungen für den elektrischen Anschluss prüfen. Ggf. vom Elektriker ausführen lassen. Die Endlageneinstellung, mit Hilfe des Montagekabels, kann erst nach erfolgreicher Montage, anhand der beiliegenden Einstellanleitung durchgeführt werden.

- ❶ Rollokasten horizontal und seitliche Führungsschienen vertikal zum Mauerwerk ausrichten.

### 👍 Um eine genaue Ausrichtung zu erreichen, Messfix und lange Wasserwaage benutzen.

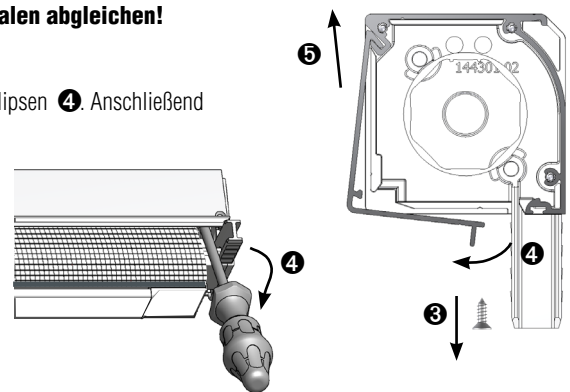
- ❷ Bohrpositionen mit Tiefenlochmarkierer 17 03 60 anzeichnen, mit Steinbohrer  $\varnothing$  6 mm vorbohren, Dübel setzen und mit Montageschrauben SK 3,9 x 38 mm anschrauben.

### ! Auf parallele Ausrichtung der Führungsschienen achten! Längen der Diagonalen abgleichen!

**Bei 1-teiliger Kastenblende** die Kastenblende links und rechts abschrauben ❸, ausklipsen ❹. Anschließend nach oben wegschieben ❺, und vorsichtig auf die Seite legen.

### 👍 Kastenblende, links und rechts mit einem Schraubendreher mit isolierter Klinge vorsichtig vom Rollokasten anhebeln und ausklipsen. Gewebe nicht beschädigen!

**Bei 2-teiliger Kastenblende** die untere Kastenblende links und rechts abschrauben, wegklappen und vorsichtig auf die Seite legen.



## 4 Kabel-Prüfung und Kastenbefestigung

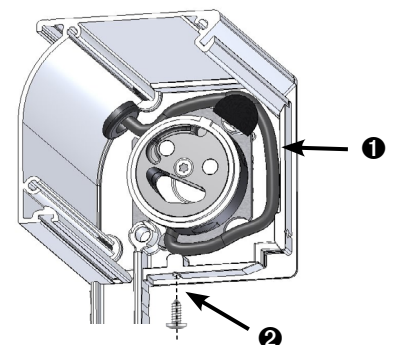
### ⚠ GEFAHR - Richtige Lage des Motorkabels ⚠

- ❶ Prüfen ob das Kabel an der Kastenklappen-Innenwand **anliegt** (siehe Bild). Ggf. korrigieren, Kabellänge in Kasten durch nachziehen kürzen (strammer Sitz).



**Gefahr durch elektrischen Schlag!**

- ⚠ **Wenn das Stromkabel nicht stramm unter dem Motorkopf sitzt, kann die Schraube ❷ beim Anschrauben der Kastenblende das Kabel beschädigen!**



# Montageanleitung

Elektorollo ER 1/20 **mit Standardführungsschienen**

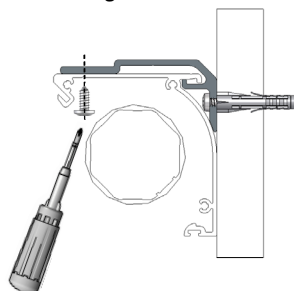


- ③ Sicherung wieder einschalten und das Elektorollo, wie in der beiliegenden Einstellanleitung beschrieben, in Betrieb nehmen.

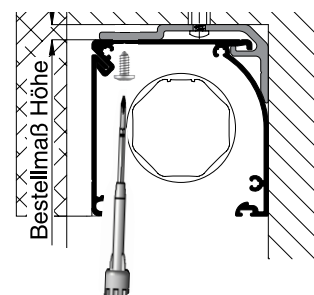
- ④ **Bei Montage mit Montageplatten** Gewebeschiene in die werkseitig eingestellte untere Endlage fahren. Rollokasten von unten nach oben, durch die Schraubfräsungen, mit Schrauben RK 4,2 x 9,5 mm an den Montageplatten festschrauben.

- ❗ **Handschaubendreher verwenden. Gewebe nicht beschädigen.**

1-teilige Kastenblende



2-teilige Kastenblende



## 5 Endlagen einstellen

Obere und untere Endlage der Gewebeschiene anhand der beiliegenden Einstellanleitung durchführen.

Kastenblende wieder einsetzen, hochklappen bzw. einrasten und anschrauben.

## 6 Bediensystem Auswahl

Wählen Sie Ihr Bediensystem aus der folgende Liste aus. Durch abschnappen des QR\_Codes können Sie:

- **Bedienung**
- **Schaltplan für den Anschluss des Motors**
- **Einlernen des jeweiligen Bediensystems**
- **Einstellen der Endlagen**

in einem Video einsehen.

- ① Kabelgesteuerter **K** Motor 230V mit Jalousietasterbedienung innen und außen



- ② Kabelgesteuerter **K** Motor 230V mit Funkhandsenderbedienung innen und Jalousietasterbedienung außen



- ③ Kabelgesteuerter **K** Motor 230V mit Somfy TaHoma Smart Home



- ④ Funkgesteuerter **F** Motor 230V mit Funkhandsenderbedienung innen und außen



- ⑤ Funkgesteuerter **F** Motor 230V mit Funkhandsenderbedienung innen und Tasterbedienung (mit automatischer Schließfunktion) innen und außen



- ⑥ Funkgesteuerter **F** Motor 230V mit KNX-Hausautomation (mit automatischer Schließfunktion)

